



## Les coulisses de la clinique

Au travers de ce magazine trimestriel, nous souhaitons vous faire mieux découvrir notre équipe, nos services, notre plateau technique, ainsi que vous faire profiter des actualités de notre clinique.

N'hésitez pas à venir nous voir avec vos propositions, afin qu'ensemble, nous puissions continuer à améliorer le confort et la qualité de vie de tous nos fidèles compagnons.

Nous espérons que vous trouverez ces informations utiles et agréables à lire.



### MIEILLEURS VOEUX

Toute l'équipe de la clinique en profite pour vous souhaiter une bonne et heureuse année 2013 !

### Horaires d'ouverture

Lundi - vendredi : 8h30-12h00 et 14h00-19h00

Samedi : 8h30-12h00 et 14h00-17h00

Consultations sur rendez-vous

05 59 77 49 34

scp.ircadu@orange.fr

## Le pense-bête de l'hiver

**Antigel :** Veillez à ce que votre petit compagnon n'ait pas accès à des flaques, car c'est une substance au goût sucré donc attrayant, mais très toxique pour les reins si ingéré.

**Arthrose :** Le froid et l'humidité peuvent renforcer les symptômes d'arthrose. Si votre compagnon a du mal à se lever ou tourne en rond longtemps avant de se coucher, pensez à nous en parler. Des solutions existent pour le soulager.

**Fêtes de fin d'année :** Carcasses de poulet, décorations... autant de choses qui peuvent provoquer obstructions, voire perforations intestinales si ingérées !

**Chocolat :** N'oubliez pas que c'est une substance hautement toxique pour les carnivores domestiques et qu'il peut provoquer des troubles cardiaques graves.

**Promenades :** Maintenez ses promenades, même si le temps s'y prête beaucoup moins en hiver, votre toutou vous remerciera et s'en portera mieux.

**Puces :** Continuez à les protéger avec des pipettes ou des comprimés contre les puces, car elles continuent à se multiplier, bien au chaud, dans nos maisons !

**Feux ouverts :** Surveillez vos animaux.



## Actualité clinique : la radiographie numérique à la Clinique du VIC-BILH

### Le saviez-vous ?

Les rayons X furent découverts il y a plus de 100 ans : en 1895. Dans l'année qui suivit, ils étaient déjà utilisés pour diagnostiquer les fractures.

Fracture fémur chiot

La bonne nouvelle est qu'en médecine vétérinaire, nous disposons maintenant d'appareils radiographiques sophistiqués nous permettant de diagnostiquer toute une série d'affections. Bien que les os soient la partie du corps la plus visible, les rayons X nous permettent également d'évaluer la taille, la forme et la consistance de nombreux autres organes.

Par exemple, les radiographies du thorax

Luxation phalange



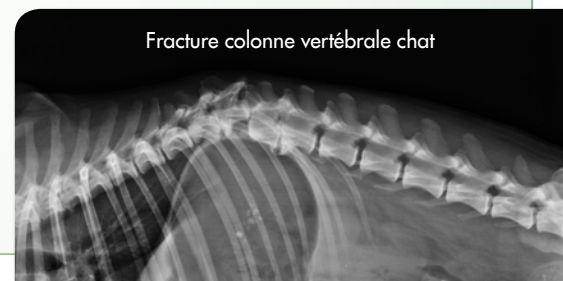
nous permettent de visualiser les poumons et le coeur, tandis que l'imagerie de l'abdomen nous montre le foie, la rate, les reins, la vessie et l'utérus. Nous pouvons ainsi identifier les organes qui ont une apparence anormale.

Grâce aux radiographies, nous pouvons « voir » à l'intérieur du corps de nos compagnons sans devoir intervenir chirurgicalement.

### La Clinique du VIC-BILH vient de s'équiper d'un système de développement numérique des radiographies,

présentant de nombreux avantages : rapidité permettant ainsi la lecture quelques instants après le tir, correction et traitement d'images, meilleure qualité des clichés obtenus et réduction des déchets pour l'environnement. Les radiographies sont transférées sur l'ordinateur et peuvent être directement visualisées à l'écran.

Fracture colonne vertébrale chat



## Pourquoi mon chien n'est-il pas propre ?

Le chien/chiot peut ne pas avoir appris la « propreté » selon nos règles. Il faut savoir qu'il n'est pas naturel pour un animal de se retenir pour éliminer à un autre moment, à un autre endroit. Un apprentissage long doit donc être mis en place.

### Malpropreté du chiot

Le chiot a une capacité très limitée à se retenir. Il faut donc le sortir régulièrement : après un repas, une sieste et un jeu. L'encourager verbalement et le féliciter lorsqu'il fait ses besoins

dehors aident à le rendre propre plus vite.



### Malpropreté liée au stress, aux émotions

Le chien peut aussi éliminer lors de situations stressantes. Cela arrive lorsque le chien ne supporte pas la solitude. Les éliminations peuvent être accompagnées de déplacements ou de destruction d'objets appartenant à son être d'attachement. D'autres chiens vont uriner de peur ou de stress tout près de leur propriétaire. La « joie » ou la peur peuvent aussi empêcher un chien de se contenir en présence des membres de la famille ou de visiteurs.

### Malpropreté résultat de son affirmation

Certaines éliminations ont pour but de communiquer, marquer le lieu de vie et affirmer sa position de leader. Elles sont caractérisées par des selles moulées et des urinations au milieu d'un lieu fortement fréquenté, de manière à les rendre bien visibles de tous. C'est le système relationnel proposé par leurs propriétaires, qui conduit ces chiens à produire ces comportements d'éliminations de communication (indésirables !). De là, s'impose une réorganisation parfois radicale des relations, avec des règles de vie claires.

### Malpropreté liée à une pathologie

Il existe aussi des pathologies affectant le système urinaire (comme la cystite, l'incontinence, le diabète). Il faut donc toujours s'assurer de la santé de son chien auprès de son vétérinaire.

## Grande campagne de dépistage FeLV/FIV

### Votre chat présente-t-il un risque d'être infecté ?

Les contacts rapprochés ou les bagarres avec d'autres chats sont des situations à risque pendant lesquelles votre chat peut être contaminé par les virus FeLV ou FIV. Il peut suffire d'un unique contact pour que la transmission ait lieu. Les chats séropositifs peuvent ne présenter aucun signe pendant des mois, voire plusieurs années, ne développant des signes cliniques sévères que plus tard dans leur vie.

### Qu'est-ce que la Leucose (FeLV) ?

La leucose se traduit par l'apparition de tumeurs et/ou d'une immunodépression progressive (baisse des défenses immunitaires entraînant des infections). Des vaccins efficaces pour protéger votre chat de la leucose féline existent.

### Qu'est-ce que le Sida du chat (FIV) ?

Le sida du chat endommage le système immunitaire, rendant le chat plus fragile aux infections. Le FIV n'est pas transmissible à l'Homme ! Il n'existe malheureusement pas de vaccin protégeant les chats contre cette maladie.

### Le diagnostic précoce est essentiel

Les chats contaminés peuvent vivre de nombreuses années. La prise en charge vétérinaire

adéquate leur permettra de vivre en meilleure santé, plus longtemps et d'éviter de transmettre ces maladies.

Demandez-nous de tester votre chat dès aujourd'hui.

Le test ne nécessite que quelques gouttes de sang et le résultat est disponible après 10 minutes seulement.



### Dans quels cas réaliser le test :

- chat avec accès à l'extérieur
- blessures ou abcès
- contact avec d'autres chats
- adoption récente
- chat non stérilisé
- chat fatigué, perte de poids ou manque d'appétit
- mauvaise guérison de ses plaies ou abcès

## Aux petits soins pour ses griffes et coussinets !

Les coussinets des chiens et chats jouent entre autres un rôle **amortissant et Lisolant**. Ils sont mis à rude épreuve entre le passage d'une pièce surchauffée à une rue glaciale, et lors d'escapades aux sports d'hivers avec neige et sel de déneigement.

Au retour d'une promenade sur un sol sableux ou boueux, n'hésitez pas à **rinser à l'eau claire** les pattes de votre chien, de même qu'après une sortie en hiver, lorsqu'il gèle et que du sel de déneigement a été répandu sur le sol : ce sel provoque en effet des irritations. Chez les chiens à poil long, il faut **enlever régulièrement les bourres de poils** qui se logent entre les doigts.

Si votre chien est fragile des coussinets ou avant un départ à la montagne, pensez à appliquer une **solution tannante** 10 à 15 jours avant le départ, afin d'épaissir ses coussinets tout en préservant leur souplesse. Graissez les

coussinets avec de la vaseline ou de la bafine avant de le faire marcher dans la neige.

Des **griffes trop longues** peuvent blesser les coussinets plantaires. Leur pousse exagérée résulte d'un manque d'exercice et/ou de mauvais aplombs. Elle est également fréquente chez l'animal âgé. Il faut alors les couper, sans oublier l'ergot. La griffe ne doit pas être coupée trop court, car cela peut être douloureux sans pour autant être dangereux pour l'animal.

