



Les coulisses de la clinique

Tortue : Après un printemps pluvieux nous avons soigné de nombreuses tortues terrestres. Elles étaient carencées en vitamines et très parasitées.



Vétérinaire humanitaire en Afrique



Le Dr Candelli a mené une mission humanitaire axée sur le dépistage de la tuberculose de la faune sauvage.

Formation continue : Les ASV Alexandra et Christelle ont suivi une formation sur le comportement du chat lors d'un congrès de l'AFVAC.

Promotion en novembre et décembre

Venez bénéficier d'une remise exceptionnelle de **10%** sur l'alimentation.

Bilan senior : il est vieux, je m'en occupe mieux

Votre compagnon a plus de 7 ans, il vient d'entrer dans la catégorie « senior ». Il vous paraît être en pleine forme pour son âge et ne présente en apparence aucun symptôme. C'est le moment idéal pour réaliser un bilan de santé approfondi comme c'est déjà le cas en médecine humaine.

Un bilan senior : pourquoi faire ?

Le processus naturel qu'est le vieillissement rend votre animal plus sensible à certaines pathologies qui vont apparaître insidieusement. Par exemple, les symptômes de l'insuffisance rénale, maladie fréquente de l'animal âgé, n'apparaissent que lorsque 75% des reins sont touchés de façon irréversible. Il est donc important de la détecter le plus précocement possible, avant l'apparition des symptômes, afin de mettre en place un traitement simple et efficace dès ce stade et ainsi ralentir sa progression. Ces mesures permettront d'augmenter l'espérance de vie et d'améliorer la qualité de vie de votre animal de compagnie. Pour toutes ces raisons, nous avons mis au point un bilan senior préventif. Il permet de dépister certaines maladies des reins, du foie, du sang (anémies, leucémies), du pancréas (diabète...), de la thyroïde, ainsi que certains cancers, inflammations et infections.



En quoi consiste-t-il ?

Ce bilan se déroule lors de la consultation vaccinale : nous procédons tout d'abord à la réalisation d'un examen médical approfondi, un entretien « santé » complet et un prélèvement sanguin. L'ensemble des résultats et des recommandations vous sont remis à la fin de la consultation.

Qu'est-ce que la piroplasmose, Docteur ?

Il s'agit d'une maladie grave provoquée par un parasite du sang (*Babesia spp.*). Chez le chien, le parasite infecte les globules rouges et s'y multiplie, les détruisant et provoquant ainsi une anémie importante et un retard de la coagulation sanguine. C'est une affection mortelle si elle n'est pas traitée à temps.

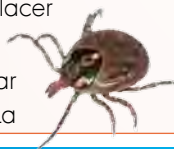
Mon chat est-il à risque ?

Non, elle ne se transmet pas aux chats.

Où et comment mon chien peut-il l'attraper ?

Le Sud-Ouest et la périphérie du Massif Central sont les régions de France les plus touchées par la piroplasmose, mais les foyers peuvent se déplacer d'une année à l'autre.

Le parasite est transmis par une **morsure de tique**. La



tique doit rester accrochée et se nourrir en moyenne 3 jours avant d'infecter le chien.

Les symptômes ?

Assez brutalement, le chien présente un abattement prononcé, ne mange plus, est très fatigué et présente une forte fièvre. Les urines peuvent devenir marron foncé (couleur thé ou café). Les gencives et les conjonctives peuvent apparaître pâles une fois l'anémie installée.

Existe-t-il un traitement ?

La prise en charge par votre vétérinaire doit être la plus précoce possible (le jour même). Une **injection** sera administrée à votre chien pour supprimer au plus vite le parasite. La deuxième partie du traitement consiste à **soigner l'anémie et l'insuffisance rénale**. Chez les animaux les plus atteints, une transfusion sanguine peut s'avérer nécessaire. Il est

particulièrement difficile de lutter contre des séquelles graves comme l'insuffisance rénale.

La prévention ?

Il existe deux méthodes essentielles et complémentaires pour protéger votre chien contre les maladies transmises par les tiques.

- Vous pouvez faire **vacciner** votre chien contre la piroplasmose dès l'âge de 6 mois.
- Protégez votre chien contre les tiques. Il existe des **produits antiparasitaires externes** sous forme de pipettes à appliquer tous les mois ou d'un collier actif pendant plusieurs mois.

Vérifiez le pelage de votre compagnon après chaque sortie. Si vous pouvez retirer les tiques dans la journée de leur fixation, cela aide à prévenir la transmission de maladies.



Les glandes anales

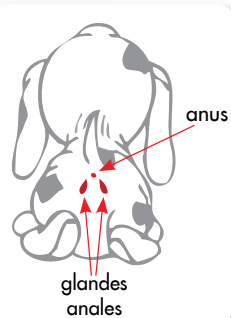
Votre compagnon se lèche-t-il frénétiquement le derrière ou fait-il « le traîneau » ? Si le problème persiste malgré une vermifugation adaptée, venez donc nous voir, afin que nous puissions examiner ses glandes anales et le soulager si nécessaire.



Où se situent-elles donc et à quoi servent-elles ?

Les chiens sont dotés de deux petits sacs de part et d'autre de l'anus, les glandes anales. Ces dernières produisent un liquide (affleusement nauséabond) qui sera éliminé petit à petit par deux canaux excréteurs qui se situent de part et d'autre de l'anus. Les glandes se vident donc en règle générale spontanément, lors du passage des selles dans l'anus quand le chien défèque, ou brutalement lors d'un stress. Leur fonction est principalement de marquer le territoire.

Problème de vidange : Il arrive que les glandes anales ne se vident pas correctement, ce qui produit une gêne pour le chien. Les chiens tentent alors de se soulager en frottant leur derrière par terre. Certaines races de chien sont prédisposées à ce type de problème. L'accumulation de sécrétions peut aboutir à la formation d'infections et d'abcès qui induisent de la douleur et de la fièvre. Certains animaux souffrent de cette affection de manière chronique et ont besoin d'une surveillance et d'une vidange préventive régulière de leurs glandes anales.



Quelle est donc la solution ?

Dans la plupart des cas une simple vidange suffira à soulager les symptômes. En cas d'infection, un traitement antibiotique adapté sera prescrit à votre protégé. Pour les abcès, il est nécessaire de procéder à un curetage, généralement pratiqué sous anesthésie générale.

Les vers intestinaux - un problème caché

Si les vers sont nuisibles pour la santé, ils sont toutefois rarement détectables, car les symptômes associés sont souvent discrets. De plus, seuls les oeufs (microscopiques) passent dans les selles, et sont donc difficiles à visualiser. Ils représentent néanmoins un risque pour votre protégé et son environnement proche, surtout les enfants.

Les vers peuvent être classés en deux grandes catégories : les vers ronds et les vers plats ou ténias.

Les ascaris, vers ronds « spaghetti » de 10 cm de long environ, contaminent essentiellement les chiots et les chatons. Ils provoquent des diarrhées, des ballonnements, des retards de croissance, et une baisse de l'immunité.

Les ankylostomes sont des vers dangereux mais plus rares. Ils provoquent fièvre et problèmes digestifs (diarrhées avec parfois présence de sang).

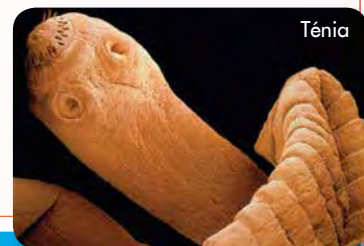
Les Trichures sont les vers les plus fréquents chez le chien adulte. Les trichures adultes s'enkystent dans le gros intestin. Les oeufs peuvent résister plusieurs années dans le milieu extérieur.

Le plus répandu des ténias est le **Dipylidium**. On peut le voir quand ses derniers segments remplis d'oeufs sont éliminés dans les selles (« grains de riz »). Il provoque des carences alimentaires et des irritations, l'animal se frotte le derrière par terre.

La vermifugation doit être considérée comme un geste de santé publique. Il est conseillé de vermifuger les jeunes animaux tous les mois jusqu'à l'âge de 6 mois et les animaux adultes tous les 3 mois. Laissez-nous vous conseiller sur le vermifuge le plus adapté à votre compagnon.



Ver rond avec son oeuf



Ténia

L'insuffisance rénale - mon chat est-il à risque, Docteur ?

Que veut dire l'expression « insuffisance rénale chronique » ?

Il s'agit de l'incapacité des reins à éliminer les déchets du sang et non une incapacité à produire de l'urine. En effet, la plupart des chats souffrant de ce type d'insuffisance rénale produisent plus d'urine, mais les déchets ne sont pas suffisamment éliminés.



Quand cela est-il susceptible d'arriver à mon chat ?

La forme typique de l'insuffisance rénale est le résultat du vieillissement ; c'est simplement un processus « d'usure ». Chez la plupart des chats les premiers signes apparaissent entre 10 et 14 ans.

Quels sont les symptômes ?

Afin de ne pas se déshydrater, à cause de la perte de liquide dans l'urine, le chat verra sa soif augmenter donc il tentera de boire plus. A un stade plus avancé, on observera une perte d'appétit, de la dépression, des vomissements, de la diarrhée et une très mauvaise haleine.

Comment la diagnostique-t-on ?

Une simple prise de sang permet de doser le niveau de deux déchets organiques : l'urée et

la créatinine. Une analyse d'urine permet de compléter l'étude de la fonction rénale.

Y a-t-il des traitements ?

Le traitement s'effectue en deux phases. La première consiste à faire « repartir » les reins. Pour ce faire, on injecte de grandes quantités de liquides intraveineux pour « laver » les reins. La deuxième phase du traitement consiste à maintenir les reins fonctionnels le plus longtemps possible. Ceci se fait en donnant à votre chat une diète faible en protéines et en administrant divers médicaments.

Le pronostic est très variable et dépend de la réponse au traitement effectué pendant la phase initiale. Toutefois, nous encourageons à traiter dans la plupart des cas, car les chats répondent généralement bien au traitement. Leur vie s'en retrouve prolongée de plusieurs années, dans de bonnes conditions.