



# Journal de la Clinique

## Clinique Vétérinaire du VIC-BILH

Hiver 2013-14

### Les coulisses de la clinique

Deux heureux événements sont attendus à la clinique très prochainement...

### Service écho-cardiographie

Pour améliorer la longévité de nos animaux de compagnie, il est important de reconnaître les signes de fatigue de son cœur.

La Clinique du Vic-Bilh est en train d'investir dans une sonde Doppler spécialement conçue pour les échographies cardiaques et la recherche des troubles associés.

Le **suivi cardiaque** et donc le **confort de vie** de votre compagnon seront **améliorés**.

Un traitement médical adapté pourra alors être instauré afin d'améliorer le travail du cœur et éviter l'apparition de certaines maladies telles que la dégénérescence de la valvule mitrale chez le chien ou l'hypertrophie des parois du cœur chez le chat.

### Meilleurs voeux !



Permettez-nous de vous présenter, ainsi qu'à tous vos proches, nos meilleurs voeux pour cette nouvelle année 2014.



### Les petits dangers de l'hiver et de la saison festive

En cette fin d'année festive, nos compagnons ont souvent l'occasion de terminer nos assiettes... Mais attention ! Nos chiens et chats ne sont pas comme nous, et certains aliments sont dangereux pour leur santé.

**Le chocolat** : tout comme le café et le thé, il contient de la théobromine qui peut entraîner ulcères, nervosité, troubles cardiaques et respiratoires, en particulier chez les Brachycéphales comme les bouledogues. L'ingestion d'une tablette de chocolat noir peut être fatale pour un chien de 5 kg.

**L'ail, l'oignon ou l'échalote** : ces aliments contiennent des substances hémolytiques, les thiosulfates, qui peuvent entraîner des anémies.

**Les os** peuvent provoquer des constipations ou des lésions du tube digestif et nécessitent parfois des interventions lourdes et risquées lorsqu'ils sont coincés dans l'oesophage. Ceci est particulièrement vrai pour les os de volaille (gare à la dinde de Noël!).

**Les aliments gras** peuvent provoquer des pancréatites. Veillez aussi à ce que



les **guirlandes et les boules** de Noël ne finissent pas par décorer l'intérieur de l'estomac de votre compagnon ! Dissimulez bien les câbles électriques, qui peuvent être rongés par les jeunes animaux.

Ne laissez pas traîner vos bouteilles d'**antigel** et veillez à éponger d'éventuelles flaques accidentelles. L'antigel est une substance très toxique, au goût sucré, qui attire beaucoup nos animaux de compagnie. Il provoque des troubles rénaux irréversibles, une fois absorbé.

### Rondelet ou carrément rond ?

Bien que le gain de poids indique parfois un problème médical, les animaux familiers gros mangent simplement trop. On les aime trop, donc on les nourrit trop ! Gardez un oeil sur le poids de votre animal. Faites le test des côtes : si en passant vos mains sur les côtes de votre animal, vous ne les sentez pas, il est temps de le mettre à la diète.

Comme avec les gens, les chiens trop gros peuvent être enclins à des maladies tels que les troubles cardiaques, le diabète et l'arthrose.

Voici quelques conseils pour mettre votre compagnon à l'abri des excès de poids :

- **faites de l'exercice** avec lui régulièrement : promener votre chien est excellent pour vous et favorise en plus la création de liens avec votre animal
- **jouez** avec votre chat ou votre chien
- **pesez-le régulièrement** et mettez-le au régime dès que sa prise de poids dépasse les 5% : réduisez sa ration d'un quart. Si vous n'observez pas de perte de poids après 1 mois, mieux vaut nous consulter afin que nous puissions vous conseiller une alimentation adaptée
- **stop aux friandises caloriques** : si l'envie vous prend de le gâter, proposez-lui des friandises à haute teneur en fibres. De nombreux chiens adorent par exemple les haricots verts cuits ou les bouts de carotte crues.



## L'ARTHROSE : il existe des solutions !

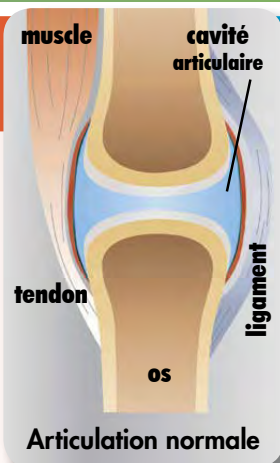
Votre chien est-il raide au lever ou boite-t-il ? Votre chat est-il moins actif qu'auparavant, miaule-t-il ou crache-t-il quand vous le caressez ? Son pelage est-il terne ? L'arthrose peut toucher, différemment, les chiens de tout âge, mais aussi les chats !

L'arthrose est un processus dégénératif, qui se manifeste par la **dégradation progressive et irréversible du cartilage**. Le cartilage recouvre l'os au niveau des articulations et a une fonction d'amortisseur. L'arthrose implique la formation de tissu osseux au niveau de l'articulation, ce qui diminue son rôle d'amortisseur et surtout engendre des douleurs de plus en plus fortes jusqu'à l'immobilité lors du déplacement.

Chez l'animal âgé, les signes sont plus fréquents en raison de l'usure naturelle de certaines articulations. Mais à tout âge, le moindre accident touchant les articulations (fracture, choc, arrachement ligamentaire) ou encore une suractivité excessive peuvent entraîner des lésions du cartilage, et donc un terrain favorable à l'apparition et au développement de l'arthrose. Certaines maladies présentes chez le jeune chien (anomalies de croissance, dysplasie) peuvent aussi très vite évoluer en arthrose. Irréversible, donc incurable, certes ! Mais il existe de nombreuses solutions pour soulager votre animal et lui redonner goût à la vie :

- contrôle de son **poids**
- ajustement de ses habitudes de vie (promenades, hydrothérapie)
- **compléments** nutritionnels et alimentation spécialisée
- médicaments **antidouleur**

N'hésitez pas à prendre rendez-vous pour en discuter.



## Croquer la vie à pleines dents

Les chiens et les chats sont très peu sensibles à la carie dentaire. En revanche, ils sont sujets à la maladie parodontale qui, en plus d'une mauvaise haleine, peut entraîner des atteintes générales parfois graves.

### Qu'est-ce que la maladie parodontale ?

C'est une atteinte du parodonte, c'est-à-dire des tissus de soutien de la dent. La parodontite est une maladie infectieuse due au dépôt de la plaque dentaire, qui s'accumule initialement à la jonction de la dent et de la gencive. Certaines bactéries présentes dans le biofilm de la plaque vont alors dégrader la gencive, puis s'insinuer autour de la racine dentaire. Progressivement, mais irrémédiablement, ces bactéries vont attaquer les tissus de soutien de la dent.

### Quels sont les animaux susceptibles d'être atteints de problèmes bucco-dentaires ?

Les petites races de chiens sont plus prédisposées, notamment en raison de leur propension à voir des débris alimentaires s'accumuler dans les espaces inter-dentaires.

Les chats sont également affectés. N'hésitez donc pas à nous demander de vérifier régulièrement l'état de la bouche de votre compagnon.

### Quel est le traitement ? le détartrage !

Les soins se font en trois étapes, toutes essentielles à la réussite du traitement et à sa durée d'efficacité :

- détartrage de la face visible des dents, extractions sélectives (a minima) des dents fortement déchaussées
- détartrage de la part invisible, sous la gencive, à l'aide d'un insert spécial
- polissage soigneux de l'émail : en lui rendant son aspect parfaitement lisse, on rend l'émail moins vulnérable au dépôt de la plaque dentaire, donc à la re-formation du tarte.

À la suite de ces soins dentaires, il est judicieux de mettre en place de la prévention de la plaque dentaire, pour prolonger le bénéfice du détartrage :

- brossage avec un dentifrice adapté : comme pour nous, il détruit la plaque dentaire. Habituez votre compagnon dès son plus jeune âge à ces soins quotidiens.
- produits d'hygiène : lamelles à mâcher, croquettes anti-tartre, solutions dentaires antiseptiques à donner dans l'eau de boisson...

Il existe une solution adaptée à tous les animaux. Demandez-nous conseil !



## Lapins : protégeons-les !

Nous pensons moins souvent à vacciner nos amis les lapins de compagnie. Pourtant, ils sont potentiellement

exposés à deux maladies fatales, contre lesquelles nous pouvons les protéger efficacement : la **myxomatose** et la **maladie virale hémorragique**.

Auparavant, la vaccination contre ces deux maladies se faisait en 2 injections tous les 6 mois. Depuis peu, nous avons à notre disposition un **nouveau vaccin** qui permettra de ne faire qu'**une seule injection par an**.

La myxomatose est principalement transmise par des insectes piqueurs. La maladie provoque un gonflement et une inflammation des paupières entraînant la cécité, ainsi qu'une pneumonie sévère.

Les modes de contamination de la maladie virale hémorragique sont les voies orale et respiratoire, ou encore par les insectes. Les signes cliniques sont les suivants : anorexie, difficultés respiratoires, saignements de nez, troubles neurologiques.

