



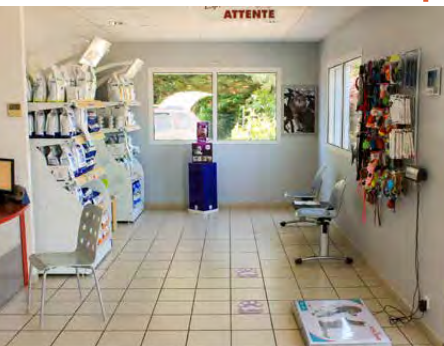
# Journal de la Clinique

## Clinique Vétérinaire du VIC-BILH

Eté 2015



### Les coulisses de la clinique



#### Clinique relookée

L'accueil, la salle d'attente et les salles de consultation ont suivi un lifting pour vous accueillir dans un cadre plus confortable : un nouveau code couleur et un diffuseur petscool spécialement étudiés pour votre confort et pour atténuer les réactions de stress de votre animal de compagnie.

#### Équipement de biochimie



nouvelles et plus complètes (p.ex. fructosamine permettant le suivi des animaux diabétiques...).

#### Facebook @ Clinique du Vic Bilh

Rejoignez la Clinique sur Facebook. Des animations avec photos vous attendent.



### Attention à la chaleur !

#### Le danger des voitures

Ne laissez jamais votre chien dans une voiture en été, même s'il fait nuageux, que votre voiture est à l'ombre, et même en laissant les fenêtres entre-ouvertes ! Il suffit que le soleil réapparaisse de derrière les nuages ou que l'ombre se déplace pour que la température monte de manière exponentielle dans votre véhicule, condamnant votre compagnon à une mort certaine.

#### Les brachycéphales

Les chiens au museau court tels que les **bouledogues**, **carlins**, **shih-tzus**... sont particulièrement sensibles aux coups de chaleur, car la conformation de leur museau ne leur permet pas

d'évacuer la chaleur aussi efficacement que les autres chiens en haletant. Par temps chaud, privilégiez les promenades tôt le matin ou en fin de journée et gardez-les bien au frais pendant la journée.

#### Les animaux cardiaques

Ils peuvent « décompenser » par temps très chaud. Cela signifie que **leur maladie cardiaque**, qui était stabilisée jusqu'à présent, **peut soudainement s'aggraver**, mettant leur vie en danger. Votre compagnon éprouve alors une fatigabilité importante, ainsi que des difficultés à respirer, souvent accompagnées d'une toux. Consultez dans la journée,



Bouledogue français

car ces animaux ont besoin qu'on leur administre de l'oxygène et des diurétiques.

#### Le geste qui sauve

Si votre chien est victime d'un coup de chaleur, **refroidissez-le** à l'eau tiède courante jusqu'à ce que sa température rectale descende en-dessous de 39 °C (température normale d'un chien : entre 37,5 et 38,5 °C). Consultez-nous d'urgence !

Un analyseur catalyst Idexx vient compléter notre laboratoire. Il nous permettra d'effectuer des analyses

### Lettre ouverte à nos amis les chats

Chers Chat-mis,

Je me dois de vous informer du nombre grandissant de chats errants et perdus. Il n'y a qu'à regarder les cliniques vétérinaires ou internet, qui regorgent d'annonces pour chats perdus. Tristement, la grande majorité de ces chats reste, à ce jour, non identifiée.

Il est indéniable que nous, les félins, sommes des êtres relativement indépendants. Même si nous aimons bien notre confort, il est impossible de résister à l'appel de l'extérieur, de la chasse et des territoires inexplorés ! Il est donc inévitable que parfois, cela puisse mal tourner. Il suffit de trouver un garage ou un établi ouvert et de céder à la tentation d'y faire un tour à l'intérieur... s'y attardant parfois pour faire une petite sieste à l'abri de la pluie. On s'y retrouve ensuite enfermé sans eau et sans nourriture pendant plusieurs jours ! Rien que traverser la route peut aussi s'avérer extrêmement dangereux. Lorsqu'on nous découvre, déshydraté ou accidenté, on est en bien mauvais état et c'est la visite d'urgence chez le vétérinaire. Ne serait-il pas plus pratique de pouvoir contacter directement nos maîtres affolés qui nous cherchent partout ?

Je ne vous le répéterai pas assez : faites-vous identifier ! Vous ne le regretterez pas.



Fripouille le chat  
Reporter extraordinaire



## Mon chien touse, docteur !

Depuis quelque temps, votre chien touse incessamment, à tel point qu'il n'en dort pas la nuit – et vous non plus ! Par ailleurs, il va plutôt bien, mange normalement et se comporte comme d'habitude. S'il s'agit d'une toux forte et rauque, il est possible qu'il ait contracté **la toux de chenil (la trachéo-bronchite infectieuse)**. Cette maladie, très contagieuse, se transmet soit par contact direct (nez à nez) avec un autre chien, soit de manière indirecte par contact avec les aérosols émis par un autre chien lorsqu'il touse. Elle ne contamine que les chiens.

Heureusement, la toux de chenil se soigne généralement très bien. Il existe des formes virales (Parainfluenza, Adenovirus) ou bactériennes (Bordetella bronchiseptica, Pseudomonas aeruginosa). L'administration d'antibiotiques est souvent nécessaire, ainsi que des médicaments anti-tussifs.

Il existe également un **vaccin**, qui est fortement conseillé lorsqu'il est prévu que le chien fasse un séjour en pension canine. **Ce vaccin est d'ailleurs obligatoire dans la majorité des pensions.** Pensez donc à le prévoir à l'avance ou à l'inclure dans votre programme de vaccins annuels.



Attention, la toux peut également être un symptôme de l'insuffisance cardiaque. Cette maladie est naturellement beaucoup plus grave et nécessite des soins différents. Dans tous les cas, il vaut mieux nous consulter rapidement afin de poser un diagnostic et soulager votre compagnon.



## DICO-ANIMO



comme  
ÉPILLET



comme  
FURET

Ces petites graines de graminées possèdent une pointe qui peut s'infiltrer dans les oreilles ou sous la peau de votre compagnon, tout particulièrement entre ses phalanges. Inspectez votre animal après chaque promenade ! La tonte permet de réduire le risque.

Vient du latin *fur* qui signifie « voleur ». Désormais au rang de troisième animal de compagnie le plus répandu en Europe, le furet est un mustélidé qui a été domestiqué dans le premier millénaire avant J.-C. Il fait ses besoins dans une litière et peut vivre en liberté dans une maison ou un appartement sécurisé. Très joueur et curieux, il contraint souvent ses maîtres à le placer dans un parc à furet durant leurs absences.

## Quelques règles de savoir-vivre...



Un foyer sur deux possède un animal familial. Pour que les possesseurs et non-possesseurs cohabitent en bonne intelligence, il est nécessaire que les maîtres soient responsables – c'est-à-dire qu'ils respectent quelques règles de savoir-vivre avec leur chien.

### Le collier ou le harnais



Il ne doit pas gêner ou effrayer le chien, habituez-le dès son plus jeune âge à en porter un. Il est obligatoire pour votre chien lorsqu'il quitte votre domicile. Les **harnais** sont à préférer chez les chiens de petite taille.

### La laisse



Elle constitue le lien entre le maître et son chien et permet de limiter et diriger les mouvements du chien, important lorsqu'on se promène en zone urbaine.

Attention à la **laisse à enrouleur**, qui peut être un réel **danger en ville**, en se

prenant dans les jambes des passants. Elle n'empêche pas non plus le chien de quitter le trottoir et d'aller se balader sur la route.

### Les aboiements

Les aboiements intempestifs peuvent être considérées comme un « trouble de voisinage », donc passible d'une amende. Il est tentant d'avoir recours à un collier anti-aboiement, mais cela ne fait qu'augmenter l'anxiété et la sensation de frustration de votre chien. Il existe des méthodes de contrôle des aboiements non répressive, pensez à nous demander conseil. Cela prendra plus de temps et d'énergie de votre part, mais votre chien vous remerciera.



### Les déjections



Pensez à amener avec vous **plusieurs sacs** pour ramasser ses croquettes. Même si vous êtes dans un parc, ses déjections peuvent être une véritable source de



conflit et de désagréments. Pensez aux promeneurs et surtout à leurs enfants qui se promènent également sur ces lieux publics.

### Chien fugueur

Les fugues peuvent être dues à plusieurs choses : un sentiment d'**exclusion** (un chien qu'on n'intègre pas assez dans la vie familiale), l'attraction pour une **femelle en chaleur**, ou encore l'**envie de chasser** (chiens de chasse, Huskies). La mise en place d'une thérapie comportementale permet de réduire certains types de fugues. La castration (chimique ou chirurgicale) réduit l'envie de fuguer des chiens mâles.