



Clinique Vétérinaire du VIC-BILH Journal de la Clinique

Hiver 2015-16



- Dr DUFOUR Alain
- Dr IRATZOQUY Jean-Christophe
- Dr CANDELLI Franklin
- Dr ANTONELLO-BUFFIN Lizzy
- Dr DE CLERCK Lise
- Dr CHRISTIAENS Vincent

05 59 77 49 34

87 rue Joseph Peyré - 64350 LEMBEYE

Consultations sur RDV : lun-ven 8h30-12h
et 14h-19h, samedi 8h30-12h et 14h-17h

Maladies du coeur chez le chien

Les affections du coeur sont malheureusement fréquentes dans l'espèce canine. Elles peuvent survenir pour différentes raisons. On note chez le chien deux maladies cardiaques principales : l'endocardiose mitrale et la cardiomyopathie dilatée.

L'endocardiose mitrale

Races les plus touchées : cavalier King Charles, caniche, bichon, Yorkshire terrier.

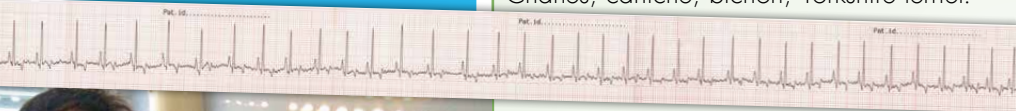
par s'épaissir, puis se dilater. Lorsqu'elle ne peut plus se dilater d'avantage, il en résulte une surcharge des vaisseaux du poumon. Un surplus d'eau s'échappe alors des vaisseaux sanguins et vient remplir les alvéoles : c'est l'**oedème pulmonaire**. Votre chien tousse, car l'oedème l'empêche de respirer normalement. De plus, la dilatation de l'oreillette comprime une des bronches souches du poumon, aggravant la **toux**. Le chien peut également souffrir de **syncopes** (perte de connaissance) ou d'**intolérance à l'effort**.

Attention : les symptômes des chiens cardiaques peuvent brutalement s'aggraver lorsque les températures chutent.

La cardiomyopathie dilatée

Races les plus touchées : Boxer, Beauceron, Doberman, races atteignant plus de 30kg.

Dans ce cas, il s'agit d'une maladie du muscle du coeur, qui ne se contracte plus normalement. Le chien présente alors comme pour l'endocardiose mitrale, une toux, une intolérance à l'effort et parfois des syncopes. Mais on note également souvent un **amaigrissement important**.



Pour comprendre la maladie, il faut savoir que le coeur fonctionne comme une pompe, contenant des valves qui se ferment hermétiquement pour empêcher tout reflux. En vieillissant, les valves peuvent se fibroser et former de petits nodules, ce qui provoque des fuites.

En cas de **fuite de la valve mitrale** (côté gauche du coeur), une petite partie du sang « reflue » du ventricule vers l'oreillette au lieu d'être envoyée vers les organes (foie, estomac, cerveau, muscles). L'oreillette finit

Comment bien passer l'hiver

Autant vous pourrez facilement faire passer la nuit dehors à un Montagne des Pyrénées, un Terre Neuve ou un Bouvier Bernois, même lors de grand froid, autant un chien jeune, à poils ras ou de petite taille résistera très mal à ce genre de traitement. Toujours faut-il respecter quelques règles de base : **lui procurer un abri bien isolé** du vent et du sol (surélevé si possible) avec des **couvertures**. De même, faites dormir à l'intérieur (maison ou

garage) les **animaux vieux ou malades** lorsque les températures chutent, même s'ils ont l'habitude d'être à l'extérieur.

Alimentation et froid

Les animaux très actifs ou passant la nuit dehors lorsqu'il fait froid nécessitent des rations plus riches en énergie (de l'ordre de 10-20%). N'hésitez pas à nous demander conseil. Bien sûr, cela ne s'applique pas aux toutous ou aux matous qui passent tout l'hiver devant le feu de la cheminée. Attention à l'embonpoint !

Les coussinets et pattes

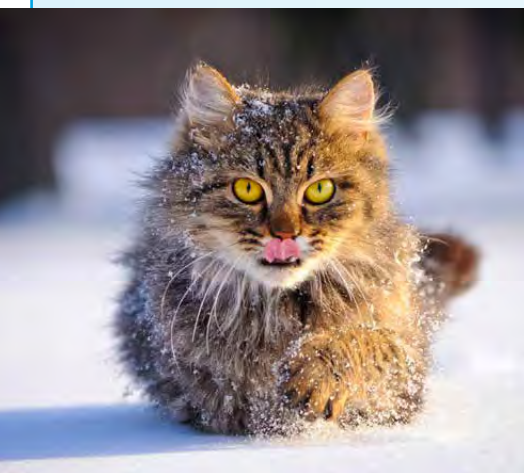
Véritables régulateurs d'échanges thermiques, **les coussinets doivent être protégés** lors des sorties dans la neige. Des solutions tannantes sont disponibles à la clinique. Commencez si possible le traitement des coussinets plusieurs semaines à l'avance. En cas de crevasses, appliquez une pommade grasse et cicatrisante.

Décos de fêtes

Attention, les **boules de gui** contiennent

une substance appelée viscotoxine, qui provoque, quelques heures après ingestion, une irritation intense de l'intestin (salivation, vomissements, diarrhée), de l'hypotension, des signes neurologiques (dilatation des pupilles, sursauts, incoordination et pertes de l'équilibre), et finalement la mort, lors d'ingestion importante.

Sapins, bougies, guirlandes, santons, boules de Noël : attention aux obstructions intestinales (jeunes animaux), aux strangulations, voire électrocutions et incendies dus aux fils électriques mâchouillés, aux bougies renversées. Surveillez de près vos petits compagnons !



Parasites digestifs : les ascaris sous la loupe

Bien cachés, nichés au fond de l'intestin ou enkystés dans les organes, on sous-estime fréquemment l'impact qu'ils peuvent avoir : les vers digestifs sont omniprésents et peuvent provoquer d'importants dégâts chez nos carnivores domestiques. Nous avons choisi de vous parler plus particulièrement des ascaris, qui représentent également un danger pour les jeunes enfants.

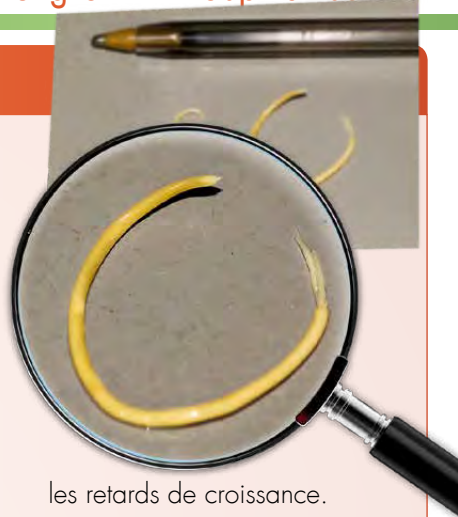
Les Ascaris

Toxocara canis (chien) mesure

entre 10 et 20 cm et **Toxocara cati** (chat) mesure entre 5 et 15 cm. Ces vers parasitent principalement l'intestin grêle. Les chiens et chats adultes sont en outre porteurs de formes de vers enkystées qui se réactivent en fin de gestation chez la femelle. Ainsi, la chienne ou la chatte **transmet ces vers directement au fœtus à travers le placenta ou au nouveau-né** à travers le lait maternel. Les chiots et les chatons sont donc porteurs de vers dès l'âge de 1 semaine !

Les vers adultes pondent des **oeufs microscopiques** en grand nombre, qui sont éliminés dans l'environnement à travers les **selles**. Ces oeufs résistent au froid et à la plupart des désinfectants, et peuvent réinfester un autre animal (ou un enfant) même après de nombreuses années.

Une fois dans l'intestin, le ver adulte va pomper tout un tas de nutriments à l'animal car il se nourrit du chyme intestinal (aliments prédigérés, oligo-éléments, vitamines, calcium, glucose...), d'où le poil vilain et



les retards de croissance.

Il peut également provoquer des troubles digestifs, voire des obstructions ou des perforations avec péritonite dans le cas d'infestations massives.

Attention : les enfants sont concernés

Chez l'homme, une fois ingéré, un oeuf d'ascaris va produire une larve, qui ne pourra pas clôturer son cycle, car elle n'est pas adaptée à cet hôte. Elle va donc aller se loger dans un organe, où elle s'enkystera et mourra. Lorsque cet organe est un muscle, cela ne pose pas de problème particulier, mais cela devient plus problématique lorsqu'il s'agit du cerveau ou de l'oeil ! Fort heureusement, cette éventualité reste rare, mais n'oublions pas que nos jeunes enfants sont très exposés à l'ingestion d'oeufs de vers.



PRÉVENTION

- Vermifugez 4x/an votre **animal adulte**, surtout s'il est en contact avec des enfants.
- Vermifugez au minimum tous les mois jusqu'à l'âge de 6 mois votre **chiot ou chaton**, tous les 15 jours en cas de risque élevé (chenil, nombre d'animaux élevé).
- En **élevage**, ou en cas de risque élevé, les chiots et chatons doivent être vermifugés à partir de l'âge de 15 jours !

- Vermifugez les **animaux gestants** 15 jours avant la mise-bas ainsi que dans le mois suivant.
- Hygiène : ramassez systématiquement les crottes de votre animal, dans votre jardin comme en promenade; désinfectez et nettoyez régulièrement le chenil ou le lieu de couchage de votre animal.
- Vérifiez que votre vermifuge couvre bien tous les vers – demandez-nous conseil !
- Traitez tous les animaux de la famille.

La pancréatite chez le chien et le chat

Le pancréas : un organe méconnu

Le pancréas est une glande située dans l'abdomen (ventre) de l'animal à proximité du foie, et reliée à l'intestin grêle. Il fabrique des **sucs digestifs** (enzymes) qui sont envoyés dans l'intestin grêle et contribuent à la digestion des aliments ingérés. Il fabrique également l'**insuline** dont le rôle consiste à réguler le taux de sucre dans le sang.

Que se passe-t-il lors d'une pancréatite ?

Le pancréas s'enflamme et libère les enzymes digestives directement dans la cavité abdominale, au lieu de les sécréter dans l'intestin. Les sucs provoquent une **inflammation** et surtout une **douleur** importante dans l'abdomen.

Quelles sont les causes de la pancréatite ?

Les facteurs à risque sont les traumatismes abdominaux (accidents de la route, chute),

l'ingestion de grandes quantités d'aliments gras, les tumeurs du pancréas, certains médicaments, les races prédisposées génétiquement (les Schnauzer p.ex.), certaines maladies hormonales (chez le chien) ou l'infection hépatique (chez le chat). Parfois, la cause reste inconnue.

Quels sont les symptômes et comment fait-on le diagnostic ?

Le chien ou le chat peut présenter toute une panoplie de symptômes suivant la sévérité de l'atteinte : cela peut aller d'une simple **anorexie** à des **vomissements** et de l'**abattement** importants. Certains chiens manifestent leur douleur en adoptant une posture « de prière » caractéristique qui vise à soulager la douleur. L'examen clinique permet de suspecter la maladie mais des tests complémentaires sont nécessaires pour confirmer le diagnostic (test sanguin et échographie).

Quel est le traitement ?

Suivant la sévérité des symptômes, l'animal nécessitera un traitement visant à soulager la douleur, arrêter les vomissements, prévenir les infections secondaires et le réhydrater. Un **jeûne temporaire** est impératif afin de stopper le processus inflammatoire. L'hospitalisation est nécessaire dans la plupart des cas. La pancréatite est une maladie grave qui peut être fatale si elle n'est pas correctement prise en charge.

