

# Le Journal de la Clinique



**Clinique  
Vétérinaire  
du VIC-BILH**

**05 59 77 49 34**

87 rue Joseph Peyré - 64350 LEMBEYE

**Consultations sur RDV**

Lun-ven 8h30-12h et 14h-19h

Samedi 8h30-12h et 14h-17h



*Nous sommes heureux de vous présenter Angélique, formée comme ASV à ESAV de Nantes.*

*Originaire de Carrere, Angélique a rejoint notre équipe cet été.*

*Passionnée par les animaux et la photographie, elle s'occupe de ses Octodons, lapins chats et chèvres.*

*Elle saura vous accueillir et vous conseiller au quotidien dans l'esprit convivial de notre Clinique.*

## Bonne nouvelle pour les chiens allergiques!

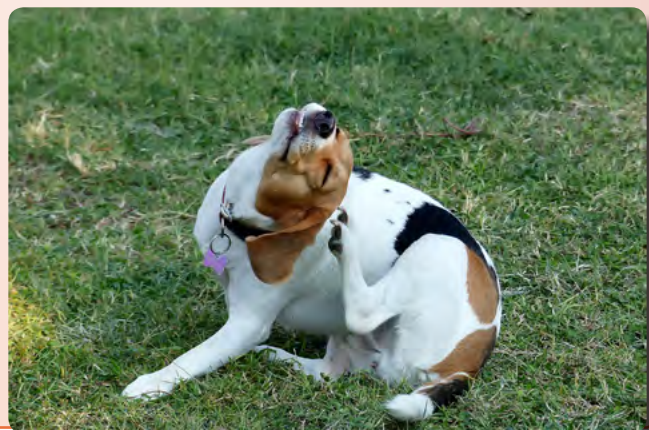
Votre toutou est **allergique** aux acariens ou aux pollens ? Il se gratte incessamment, se lèche tout le temps les pattes et cela impacte directement sa qualité de vie et la vôtre ? Vous serez heureux de savoir qu'il existe maintenant un nouveau traitement sous forme d'**injection mensuelle** permettant de stopper net les démangeaisons qui gâchent ses nuits. Tout cela sans avoir besoin de donner des cachets et **sans effets secondaires** !

Petite explication : les démangeaisons que ressent votre chien sont provoquées par la fixation d'une protéine nommée IL-31 sur un récepteur de la membrane cellulaire. Une fois fixée, un message est transmis au cerveau, provoquant la fameuse sensation de démangeaison.

Notre **nouveau médicament** contient des anticorps monoclonaux spécifiques, issues de nombreuses années de recherche, agissant comme de véritables aspirateurs d'IL-31, empêchant cette dernière de se fixer sur les récepteurs. L'injection commence à faire effet en quelques heures et a une durée d'efficacité moyenne de 4 semaines, même parfois jusqu'à 8 semaines chez certains

chiens. Puisqu'il contient des anticorps semblables aux anticorps naturels, l'injection ne comporte aucune contre-indication et peut être utilisée même en présence d'une maladie concomitante et de médicaments divers.

N'hésitez pas à nous contacter si vous pensez que votre chien pourrait bénéficier de ce traitement révolutionnaire pour la gestion de ses allergies.



## Le chien senior: comment prendre soin de lui

Votre compagnon préféré commence à prendre de l'âge ? On considère qu'un chien est senior à partir de 7-8 ans. Afin de lui garantir la meilleure qualité de vie possible et de passer encore de nombreux moments heureux ensemble, soyez vigilants sur les points suivants :

### Les articulations

Plus le chien est lourd, plus il aura tendance à souffrir de ses articulations. Complémentez dès l'âge de 7 ans en **glucosamine** et **chondroïtine** sa ration alimentaire, ou optez pour des croquettes qui en contiennent déjà. Vous préserverez ainsi mieux son capital articulaire.

### La dentition

Si vous ne pratiquez pas le brossage, votre compagnon aura tendance à développer du **tartre** sur ses dents. La conséquence en est un déchaussement dentaire et une mauvaise haleine. Les petites races sont particulièrement prédisposées.

N'hésitez pas à nous présenter votre toutou, un détartrage résoudra rapidement le problème.



### L'alimentation

En vieillissant, les besoins alimentaires de votre chien changent. Passez à la gamme senior, tout en choisissant des croquettes de bonne qualité. Son système immunitaire, la qualité de son pelage et sa santé digestive dépendent directement de ce que vous lui donnez à manger. Pour lui donner un coup de fouet, vous pouvez également lui faire des cures de **multi-vitamines**, toujours sous contrôle vétérinaire.

### Les maladies cardiaques

Elles sont plus fréquentes chez le chien âgé. Si un **souffle** est détecté lors de la consultation gériatrique, un suivi échographique pourra être mis en place, ainsi qu'un traitement médicamenteux, qui prolongera dans de bonnes conditions la vie de son cœur.

### Le bilan sanguin

Ce dernier permet de déceler des affections qui ne se voient pas à l'examen clinique. Un **bilan annuel** à partir de l'âge de **7 ans** est un bon moyen d'évaluer la santé de votre compagnon préféré.

N'hésitez pas à nous consulter pour faire le point sur la santé de votre chien senior !

## Déterminer l'âge d'un chaton

Vous avez trouvé ou adopté un chaton, mais vous ne connaissez pas avec certitude son âge. Voici quelques critères qui pourront vous éclairer et vous aider à lui apporter les premiers soins dont il a besoin.

### Évaluer son âge d'après son apparence physique:

**0-3 jours:** présence du cordon ombilical, yeux fermés, oreilles recroquevillées, absence de dents

**3-7/10 jours:** cordon se détachant ou absent, yeux fermés, oreilles recroquevillées, absence de dents

**7/10-14 jours:** yeux ouverts et bleus, oreilles recroquevillées, absence de dents

**14-21 jours:** yeux ouverts et bleus

commençant à changer de couleur, oreilles se redressent, premières incisives centrales

**21-28 jours:** incisives centrales, incisives latérales et canines (crocs) commencent à pousser

**4-6 semaines:** prémolaires apparaissent derrière les crocs, démarche plus stable avec exploration de l'environnement

**6-8 semaines:** fixation définitive de la couleur des yeux

**2-4 mois:** croissance continue, chaton autonome, présence de toutes les dents de lait (26)

**4-6 mois:** remplacement de toutes les dents de lait par les dents définitives: cela commence par les incisives et se termine par les molaires (30 dents définitives).



### Évaluer ses besoins:

#### Autonomie pour la chaleur:

se met en place entre 21 et 28 jours. Avant cet âge, il faut un apport extérieur de chaleur (bouillotte, sa mère)

#### Autonomie pour les besoins:

le chaton ne commence à faire ses besoins tout seul qu'à partir de l'âge de 4 semaines. Avant cette date, il faut stimuler l'anus et les parties intimes pour déclencher le réflexe d'élimination.

#### Autonomie pour l'alimentation:

le sevrage se met en place vers 4 semaines et se termine vers 6-8 semaines. Avant cet âge, il faut biberonner les chatons orphelins.

Il n'est pas conseillé d'adopter un chaton avant l'âge de 8 semaines, afin d'éviter les problèmes comportementaux. Attention aux personnes qui veulent se débarrasser rapidement de leurs chatons et qui trichent parfois sur leur âge. N'hésitez pas à nous demander conseil si vous avez un doute !

## La torsion gastrique: une urgence absolue

La torsion gastrique débute par la distension de l'estomac par des aliments, l'eau de boisson ou de l'air en raison d'une respiration haletante. L'estomac peut ensuite faire un tour sur lui-même, empêchant sa vidange.

Les races présentant une forte prédisposition sont entre autres: le berger allemand, le boxer, le dogue allemand et le labrador. Mais toutes les grandes à très grandes races peuvent être touchées.

Un chien présentant une torsion gastrique montre des signes d'**agitation** et d'**anxiété**, suivis d'efforts de **vomissements improductifs**. On peut aussi noter une **distension abdominale**, ainsi que des babines pâles et une fréquence cardiaque élevée. La réactivité du maître face à ces symptômes sera déterminante. Il est en effet impératif de consulter immédiatement en urgence si vous vous trouvez face à ces symptômes.

Si le passage d'une sonde (tube) dans l'œsophage est impossible, une chirurgie en urgence est nécessaire. Une fois remis dans sa position normale, l'estomac est fixé à la paroi abdominale afin d'éviter toute récurrence.



## DICO-ANIMO



Y pour Yoga avec un chien ou « Doga »

Né aux États-Unis, cette pratique compte de nombreux adeptes! Il favorise le lien entre le maître et le chien, impliquant ce dernier dans toutes les postures. Il combine massage, méditation et étirements.

Z pour zoonose



C'est le terme scientifique utilisé pour décrire les maladies transmises des animaux à l'homme. Fort heureusement, les transmissions sont peu fréquentes. On compte parmi les maladies: Campylobacter et la salmonellose (diarrhée), la toxoplasmose transmise par les selles de chat, la maladie des griffes du chat, la teigne (maladie de la peau), la leptospirose (insuffisance rénale et fièvre) chez le chien non vacciné, et les vers ronds (ascaris).